



Projet 2014-1-FR01-KA200-008691
"Fleuves Grandeur Nature"

Rapport de l'évaluation Partenaires

ÉVALUATION INTERMÉDIAIRE II

Période de référence: 01.04.2015/31.01.2016

Coordonnée par Solidarci, réalisée avec la Ligue42 et la LEEP

"Se la terra è men che l'acqua"

("Si la terre est moins que l'eau" –

Leonardo da Vinci – Code Leicester, feuille 35, Carte 2A)

Recueil de données : Toute l'équipe

Analyse de données qualitatifs : Milvia Rastrelli

Évaluation de données et écriture Rapports : Milvia Rastrelli

Révision lexicale : Juliette Bossé

Relecture : Franck Beysson, Pierre-Alain Larue et Juliette Bossé

Relecture finale et révision définitive : Franck Beysson



SOMMAIRE

1. Introduction	3
2. La satisfaction globale des partenaires à l'égard du projet	5
3. Les résultats de phase	10
4. L'analyse FFPM (Points de Forces, Faiblesses, Possibilités, Menaces)	15
5. La Carte de Parties Prenantes	24

6.

1. Introduction

L'évaluation du projet Fleuves Grandeur Nature, menée au niveau interne, c'est-à-dire par les partenaires, est basée sur l'idée que l'évaluation est une activité de recherche appliquée "critique". En ce sens, les connaissances produites par l'évaluation nourriront la mise en œuvre concrète du projet ; il y aura donc, un « va-et-vient » permanent entre l'évaluation et le projet lui-même.

Ainsi, l'objectif du modèle d'évaluation que nous implémentons actuellement, est d'analyser, de la manière la plus complète possible, tous les aspects du projet:

- la qualité de son contenu-clef (la production intellectuelle) ;
- l'étalonnage des performances pour vérifier le degré de réalisation des résultats attendus, la qualité et la satisfaction à l'égard des activités déroulées et des tâches réalisées ;
- les compétences acquises, les bénéfices et impacts durables au niveau de partenariats locaux et des professionnels engagés dans le projet.

Les méthodes utilisées sont :

- le project cycle management ;
- l'analyse FFPM (Forces, Faiblesses, Possibilités, Menaces) ;
- l'analyse et carte des parties prenantes ;
- l'évaluation des résultats d'apprentissage définis à partir de la recommandation du Parlement Européen et du Conseil, concernant les compétences clés pour l'éducation et la formation tout au long de la vie [2006/962/CE], et mesurées au travers d'une application particulière du modèle d'évaluation de la formation.

Plus concrètement, le rapport d'évaluation intermédiaire II a pour objectifs :

1. de déterminer les attentes et les besoins spécifiques des partenaires, et d'identifier, selon eux, les principales forces, faiblesses, possibilités et menaces du projet;
2. d'effectuer l'analyse FFPM du projet;
3. d'élaborer la carte des parties prenantes et de vérifier les résultats de la phase 2.

Concernant le recueil des données qualitatives et/ou quantitatives sur la seconde phase du projet (du 1er avril 2015 jusqu'au 31 janvier 2016), l'évaluation intermédiaire II a prévu l'utilisation:

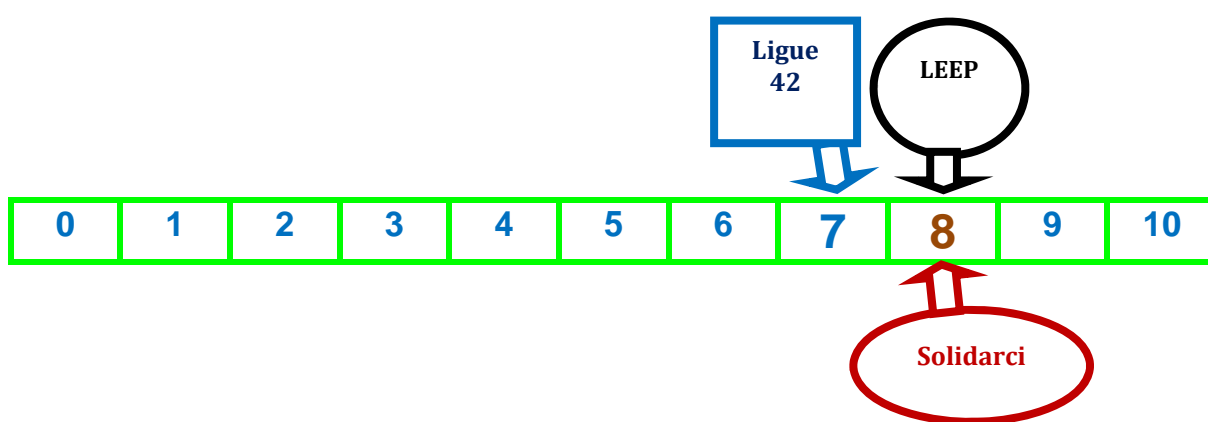
- de questionnaires (quest-EVA-partenaires-phase 2) à destination des responsables des trois partenaires (Ligue 42, LEEP et Solidarci) ;
- de fiches standardisées pour le recueil des données (fiches « listing organismes touchés », fiches « nombres résultats ») ;
- d'interviews (avec les acteurs-clés des bassins-versants) ;
- de procès-verbaux et de TO DO Lists.

Toutes les données qui concernent les remarques, les attentes et les intérêts des organismes-relais seront analysées dans un autre rapport, complémentaire à celui-ci.

2. La satisfaction globale des partenaires à l'égard du projet

Le projet « Fleuves Grandeur Nature » (FGN) entame son dix-septième mois de réalisation. Les activités réalisées sont nombreuses et le rythme de travail intensif. C'est donc le moment idéal pour entamer une seconde étape de réflexion commune et établir un nouveau bilan général.

Mesurée sur l'échelle de 0 à 10 (0 = pas du tout; 10 = extrêmement satisfait/e), la satisfaction globale de partenaires est très positive. Elle n'a pas variée, d'un point de vue numérique, par rapport à l'évaluation antérieure.



Pourtant, le sens de ces chiffres a évolué.

Lors de l'évaluation intermédiaire I, apparaissait, dans les questionnaires que nous avons complétés, un réel engouement autour du projet; d'une part, pour son aspect novateur, par rapport aux modèles existants d'EEDD (Éducation à l'Environnement et au Développement Durable), et d'autre part, pour les objectifs poursuivis, en termes d'éducation et de rapprochement entre les citoyens européens et les fleuves situés au cœur de leur territoire.

A présent que nous sommes entrés dans le vif du sujet, les évaluations sont beaucoup plus précises et détaillées. Globalement, on observe que l'élan initial perdure et que l'harmonie entre les partenaires s'est largement renforcée, grâce à une méthode de travail coopérative. On note aussi, autre point important, que le travail effectué sur le terrain - notamment concernant la recherche de données - a produit un ralentissement et une modification du calendrier d'origine. Nous avons donc dû nous adapter et redoubler d'effort face à un "modèle ambitieux", comme le définit d'ailleurs l'évaluation indépendante transmise par l'Agence Nationale Française, pour le Programme ERASMUS+. Dans tous les cas, le fait qu'il s'agisse d'un projet de 36 mois offre une marge de réadaptation du projet et de "récupération".

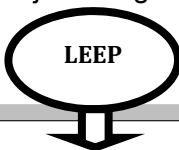
En outre, comme le dit un proverbe franco-italien-espagnol: “À quelque chose malheur est bon” - “Non tutto il male vien per nuocere” - “No hay nada que por bien no venga”. En effet, les apprentissages sur le terrain ont été nombreux et nous aideront à réaliser une adaptation de qualité du modèle, dans les territoires belges et italiens, et, par extension, dans d’autres Etats de l’UE.

L’un des apprentissages fort est le fait qu’un territoire est plus qu’une série d’éléments, comme l’explique l’ingénieur horticole, paysagiste, jardinier et enseignant Gilles Clément: “À la question: qu’est-ce qu’un paysage?, nous pouvons répondre: ce que nous gardons en mémoire après avoir cessé de regarder; ce que nous gardons en mémoire après avoir cessé d’exercer nos sens au sein d’un espace investi par le corps. Il n’y a pas d’échelle au paysage... le paysage apparaît comme essentiellement subjectif. Environnement est le juste opposé du paysage en ce qu’il tente de livrer une lecture objective de ce qui nous entoure... une lecture scientifique fournie par les instruments d’analyse que chacun, quoi que soit sa culture, peut entendre et apprécier de façon comparable.” [Gilles Clément; “Jardins, paysage et génie naturel”, *Leçon inaugurales du Collège de France, Collège de France/Fayard; 2012*].

Le second apprentissage a été la découverte d’une différence importante entre la culture francophone, qui se caractérise davantage par une lecture objective, et celle, italienne, plus humaniste et subjective. Cet aspect se traduit dans le procédé d’adaptation du modèle FGN au contexte italien, adaptation qui sera “un atout” pour le développement de l’outil en Italie.

Au final, il nous semble essentiel, tout au long de notre travail, de maintenir une “vision globale, ouverte sur le futur”: un projet beau et important tel que “Fleuves Grandeur Nature” mérite sûrement cette perspective.

Plus spécifiquement les partenaires du projet soulignent, avec leur mots:



Globalement, le projet se déroule bien, avec un très bon investissement de tous les partenaires (Ligue 42, Solidarci, LEEP, partenaires-relais, etc.) et une bonne communication. Nous remarquons tout de même le fait qu’il y a parfois, du côté de la LEEP, des difficultés à anticiper la charge de travail que représente le projet (travail de recueil des données, questions graphiques, gestion du projet, communication entre les partenaires et partenaires-relais, partenaires extérieurs, etc.).



Dans cette phase, le projet s’est bien déroulé. L’implication de nos partenaires est très satisfaisante et les avancées notables. Les liens tissés entre les personnes sont forts et l’esprit de cohésion autour de ce projet innovant, qui a pour but de participer à la connaissance, à la découverte et à la préservation de nos fleuves à travers une approche territoriale, est important.

Nous pensons que les résultats auraient pu être plus importants si des facteurs extérieurs (attentats, contexte local italien (cf. rubrique « menaces ») n’avaient pas induits des perturbations dans le travail collectif et individuel de chacun. L’évaluation du premier rapport a également induit une réelle remise en question et nous a quelque peu affecté et fait douter de la qualité de notre travail.

Le bilan global est tout de même très positif. L’équipe de travail est en place et organisée, les liens avec les partenaires établis et les avancées du projet relativement en phase avec le calendrier de travail qui est ajusté si nécessaire. Prenant en compte les conseils de l’agence, de nouvelles orientations et projections sont envisagées pour faire face à différentes éventualités et permettre l’évolution du projet dans de bonnes conditions.

Solidarci

Le bilan est très positif, car il s'agit d'un grand et beau projet, d'importance vitale pour l'éducation en général et plus particulièrement pour l'Éducation à l'environnement et au Développement Durable (EEDD), et qui pourrait être développé par des institutions éducatives dans l'UE.

De plus, le projet touche des aspects, eux aussi, « vitaux » dans la province de Caserta, l'une de plus polluée d'Europe, cœur de l'intervention italienne. En effet, l'association partenaire, Solidarci, travaille en première ligne contre les organismes criminels et est connue pour organiser des activités citoyennes de sensibilisation à l'environnement dans un contexte où la gestion des déchets est aux mains de la mafia, entraînant alors une dégradation importante des ressources naturelles.

Solidarci lutte aussi activement contre l'échec et l'abandon scolaires, phénomènes important à Caserta, en comparaison avec la moyenne Italienne, mais aussi avec la moyenne européenne.

Les perspectives ouvertes par le projet sont diverses et très prometteuses à plusieurs niveaux : au niveau provincial, dans le sud de l'Italie (réseau éducatif « Crescere al Sud » - *Croître au Sud*), au niveau national, à travers le MIUR (Ministère pour l'Education, l'Université et la Recherche), à l'échelle de l'UE au travers de nombreux réseaux éducatifs et d'action sociale dans lesquels la Ligue et l'ARCI sont membres actifs (EAEA – European Association for the Education of the Adults, EUCIS-LLL - European Civil Society Platform on Lifelong Learning, the European Civic Forum, SOLIDAR, etc.) et d'autres comités et groupes de lobbying.

Apprentissages du groupe des partenaires (Ligue42-Solidarci-LEEP) :

- La socialisation et le partage des interrogations et des difficultés sont aussi importants que le partage des acquis et des succès. Cela renforce la compréhension mutuelle, facteur essentiel à la bonne réalisation d'un projet commun, au niveau de l'UE, tout en permettant de surmonter les différences linguistiques et culturelles.
- S'il y a des idéaux et des motivations partagés, et si la méthode de travail appliquée dès le départ, est celle de la « coopération participative », comme c'est le cas dans le projet « Fleuves Grandeur Nature », la coopération se met facilement en œuvre entre des

partenaires qui ne se connaissaient pas au démarrage. De plus, les trois partenaires sont membres des mêmes réseaux européens et soutiennent les politiques de l'UE dans un même état d'esprit et des valeurs partagés : celles de l'éducation populaire pour tous, de l'éducation civique et laïque, interculturelle, du développement durable, de l'ouverture aux nouvelles cultures et dynamiques sociales au niveau planétaire.

- Le modèle pédagogique (fresque + guides + fiche didactiques), né en France et basé sur l'expérience menée sur la Loire, est un modèle articulé et complexe (une grande « œuvre », une « petite encyclopédie ») qui nécessite de « prendre le temps » pour bien comprendre les contextes propres à chaque pays. En effet, c'est le recours à des connaissances territoriales spécifiques qui permet une bonne adaptation aux différents contextes nationaux/locaux. Pour cette raison, en ce qui concerne l'Italie, la décision a été prise collégalement (par la Ligue42, la LEEP et Solidarci) de dessiner la fresque directement sur place avec un graphiste et un consultant architecte-urbaniste connaissant très bien le paysage italien et ses éléments descriptifs les plus significatifs.
- Il a fallu un temps spécifique pour comprendre et s'appropriier les cartes, la géographie de chaque bassin versant, ainsi que la vision subjective des populations sur le terrain, afin que l'outil FGN prenne le mieux en compte les réalités cartographiques et les attentes et besoins des partenaires-relais.
- Deux jours de rencontre sont trop courts pour réfléchir ensemble aux différents aspects du projet et pour partager les réalités d'implémentation de chaque territoire. Pour cette raison il a été décidé, ensemble, que la prochaine rencontre transnationale de Caserta (M3) durera plus de deux jours, pour d'une part, bénéficier de davantage de temps pour mieux connaître le contexte italien d'implémentation, et d'autre part parce que, d'un point de vue logistique, le temps de voyage est plus long.

3. Les résultats de phase

Le texte initial du projet Fleuves Grandeur Nature définit les résultats attendus pour cette seconde phase de réalisation (01.04.2015 - 31.01.2016), à savoir :

- Le recueil des données pour les illustrations vectorielles ;
- Les illustrations vectorielles ;
- La création des activités pédagogiques ;
- La création du guide pédagogique et des ressources annexes ;
- La rencontre transnationale M2 – Bruxelles le 19-21/11/2015, renvoyée au 18-20/01/2016 (réalisé);
- La gestion et mise en oeuvre du projet.

Les objectifs prévus ont été atteints ou sont en cours d'élaboration, comme en témoignent, ci-dessous, les tableaux 1, 2, 3 et 4.

Néanmoins, le travail de terrain - notamment la recherche de données - a produit un ralentissement et un réajustement du calendrier initial. La recherche est effectivement terminée en France, proche de l'être en Belgique et en cours en Italie. La complexité de cette étape a provoqué un "effet en cascade" sur les autres activités de la phase 2, surtout par rapport aux illustrations vectorielles et à la création des activités pédagogiques. Toutes les activités ont donc déjà été prolongées, à partir de la recherche de données (en principe jusqu'à mars 2016). Rappelons que, dans tous les cas, le fait qu'il s'agisse d'un projet de 36 mois, nous donne la possibilité de "récupérer" ce retard.

En France, a été prise la décision de réaliser 95% des activités pédagogiques envisagées au départ. Dans les autres contextes - belge et italien - une planification plus réaliste a été effectuée (visible dans le détail dans les tableaux des pages suivantes), à partir des indications données par les organismes-relais (rencontrés les mois précédent), mais aussi en fonction du degré d'innovation d'une activité par rapport à ce qui se fait déjà sur le terrain.

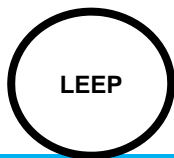
Tab. 1 – Vérification des résultats de phase du projet / 1

LEEP

Solidarci

Ligue
42

<p>o Recueil de données pour les illustrations vectorielles</p>	<p>Concernant la Meuse</p> <ul style="list-style-type: none"> <u>Ce qui est réalisé</u> <p>Tous les éléments qui figureront sur la fresque sont déterminés et toute la recherche documentaire a été effectuée.</p> <ul style="list-style-type: none"> <u>Ce qui n'est pas encore réalisé</u> <p>Il reste à intégrer toutes les informations concernant ces éléments dans le recueil des données. Ce travail se fait en corrélation avec la construction des activités pédagogiques, afin que le recueil de données soit le plus en adéquation avec les informations dont les animateurs auront besoin.</p> <p>L'Escaut</p> <ul style="list-style-type: none"> <u>Ce qui est réalisé</u> <p>Une partie des éléments qui figureront sur la fresque sont déterminés et toutes la recherche documentaire a été effectuée.</p> <ul style="list-style-type: none"> <u>Ce qui n'est pas encore réalisé</u> <p>D'autres éléments qui figureront sur la fresque doivent encore être déterminés.</p>	<p>Une première partie de données a été recueillie. Il manque une seconde partie, relative aux données socio-économiques-statistiques et aux villes (en cours d'écriture).</p> <p>Nous avons rencontré de réelles difficultés dans la recherche de données, ce qui a causé un ralentissement de cette activité. Tout cela s'est passé pour les raisons suivantes :</p> <ol style="list-style-type: none"> 1. Les Autorités de Bassin ont des fonctions et des tâches de plus en plus limitées ; 2. Les données sont réalisées à un niveau régional, récoltées selon des variables différentes, et/ou sont recueillies par un grand nombre d'organismes différents ; 3. Les fleuves sont appréhendés d'une manière fonctionnelle, beaucoup de données de caractère socio-historique-culturel sont absentes ou très fragmentaires ; 4. Les Autorités de Bassins Versants font des monitorages par échantillon, pour des raisons budgétaires et parce que les ressources ont été coupées par effet de la « spending review ». 	<p>Recueil :</p> <p>95%* : Loire, Seine, Garonne, Rhône, Meuse - données contextuelles et graphiques</p> <p><i>*Toutes ces étapes, bien qu'achevées, vont conduire à des ajustements tout au long du projet d'où 95% et non 100%</i></p> <p>Cette phase a consisté à rechercher les données nécessaires à la réalisation des fresques et à la création de documents ressources pour les utilisateurs futurs des outils. Basé sur le guide de recueil de données créé en début de projet, cette étape a nécessité des nombreuses recherches bibliographiques ainsi qu'un dialogue permanent avec les partenaires de terrains et différents organismes. Ensuite il a fallu trier, hiérarchiser et sélectionner ces informations pour pouvoir passer à la phase graphique. Cette phase bien que pratiquement achevée, va se poursuivre jusqu'au terme du projet. En effet la création des activités implique en permanence de compléter ces documents ressources avec d'autres informations non repérées initialement. Cette phase a été pour cette raison allongée dans la Gantt (mars 2016 dans un premier temps). Cette étape est essentielle, elle est le « fond » du projet FGN.</p>
---	--	--	--



Tab. 2 – Vérification des résultats de phase du projet / 2



<p>o Illustrations vectorielles</p>	<p>Concernant la Meuse Début mars, tous les éléments déterminés à partir du recueil des données figureront sur la fresque.</p> <p>Concernant l'Escaut Fin mars, toutes les données devraient figurer sur la fresque. La Ligue 42 et la LEEP travaillent en étroite collaboration et communiquent très régulièrement. D'une part, afin que les éléments, déterminés par la LEEP, soient bien positionnés et représentés sur les fresques. D'autre part, parce que les bassins versants de la Meuse et de l'Escaut comprennent aussi une partie française.</p>	<p>Des rencontres à distance ont été effectuées avec le graphiste français et nous sommes arrivés à produire une version 2 des fresques du Tibre et du Volturno. On s'est aperçu, après s'être confronté l'outil avec les organismes-relais et les experts les plus actifs, que le contexte italien requiert une autre approche, pour les raisons suivantes :</p> <ol style="list-style-type: none"> 1. il y a, en Italie, une très haute spécialisation au niveau du dessin naturaliste ; 2. la géologie et l'horographie des deux fleuves ont plusieurs points en commun, même au niveau de la gestion de fleuves ; 3. l'histoire du Sud et celle du Centre et de Rome en particulier ont eu certains liens dans les millénaires et les siècles passés. 4. Le partenaire italien - Solidarci - réside à Caserta (près de Naples, dans le Sud), il y a donc l'exigence de lier les deux fleuves, car ils seront testés surtout dans cet endroit. <p>Nous travaillons donc actuellement sur une seule fresque où apparaissent le Tibre et le Volturno, ensemble.</p> <p>Par conséquent, nous avons préparé un nouveau plan d'action et lors de la rencontre skype du 9 décembre 2015, tous les partenaires ont acceptés de procéder en Italie avec des professionnels « sur place » (un architecte-urbaniste et un graphiste) payés via les fonds mis à disposition par la Ligue42 de son budget.</p>	<p>En lien avec les choix de représentation graphique issus des recueils, nous avons élaboré les fresques des 8 bassins versants. Celles-ci sont achevées pour les tests sur 5 bassins versants. Sur la Meuse et l'Escaut, elles sont en train d'être finalisées. Pour le territoire Italien, la réalisation des premiers prototypes ont permis de dialoguer avec les partenaires italiens de terrain et à la vue du contexte local, il a été décidé de réaliser un rendu graphique plus technique et moins ludique. Cette réorientation nous permettra d'être plus pertinent sur le Tibre et le Volturno et d'y assurer une meilleure dissémination.</p> <p>D'une manière générale, cette phase a été développée en trois temps différents afin de s'adapter aux contraintes et nécessités de temporisation sur les différents territoires. C'est ce qui explique l'avancée différente sur les territoires de nos différents pays.</p> <p>Réalisation graphique : 95%*Garonne, Seine, Rhône, Loire, 80%Meuse, Escaut. 25% Tibre et Volturno.</p>
-------------------------------------	--	---	---

LEEP

Tab. 3 – Vérification des résultats de phase du projet / 3

Ligue
42

Solidarci

<p>o Création des activités pédagogiques</p>	<p>Ce travail va débuter mi-février. Lors la rencontre transnationale, la Ligue 42 a exposé quelques fresques achevées, et à partir de ce support, nous avons pu tester des exemples d'activités pédagogiques, réalisés pour les territoires français.</p> <p>Nous avons déterminé, avec la France, pour la Meuse et l'Escaut, une première série de 14 activités pédagogiques à créer jusqu'à juin, période qui correspond aux phases de tests de nos partenaires-relais.</p> <p>La première activité créée sera celle concernant l'orientation, nous la présenterons le 8 mars à nos partenaires-relais pour la Meuse. Elle est, selon nous, importante, puisqu'elle permet au public de se situer sur le bassin versant.</p>	<p>Sélection des activités à développer sur le territoire Italien :</p> <ol style="list-style-type: none"> 1. Entités paysagères 2. Fleuves et rivières 3. Orientation 4. Villes 5. Patrimoine culturel 6. Milieux aquatiques 7. Cycle naturel et domestique de l'eau 8. Faune et Flore 9. Risques inondations 10. Activités humaines 11. Déchets 12. Géologie. <p>Elles doivent être réalisées, les unes après les autres, à partir du mois de février, en mars, avril, mai 2016 et par la suite. Par conséquent, une première partie sera prête pour le test prévu en Mai/Juin 2016.</p>	<p>Phase en cours de réalisation. Les différentes possibilités d'activités sont établies. La sélection des activités pour chaque territoire est faite. La base de l'organisation de travail à l'échelle de nos trois pays est établie. Environ 30 à 40 % des activités sont créés et les partenaires relais sont en train de tester certaines activités en appui de la fresque qui leur a été mise à disposition. Fleuves Grandeur Nature a pour ambition de permettre une vision globale de la vie des bassins versants. Adaptable pour différents publics et souple d'utilisation, la déclinaison d'activités pédagogiques est donc sans limites. Il s'agit donc de trouver l'équilibre entre proposer suffisamment de possibilités et ne pas en créer trop aux risques de rendre les contenus trop volumineux et de nous fixer une charge de travail trop importante. Nous avons donc limité nos créations selon les besoins essentiels des territoires en privilégiant des pistes de suggestions permettant à chaque futur utilisateur de créer, ajuster des possibilités d'utilisation en fonction de ces besoin.</p>
<p>o Création du guide pédagogique et des ressources annexes</p>	<p>Ce travail va débuter mi-février. La recherche documentaire qui servira de support au guide et aux ressources annexes a déjà été effectuée.</p> <p>Ce travail va s'effectuer en même temps que la création des activités pédagogiques, de manière à bien cibler les informations dont ont besoin les animateurs.</p>	<p>Nous sommes au début du procédé: pas de commentaires supplémentaires sauf que la rencontre M2 de Bruxelles a rendu possible de voir le modèle pédagogique « en mouvement ».</p> <p>En fait, une compréhension dynamique a été atteinte au travers d'un ensemble de séances pratiques et de simulations concrètes.</p> <p>De cette façon, nous avons bien pu appréhender les connexions entre les différentes fiches et cartes entre elles, et avec la fresque, ainsi que les différentes animations réalisables.</p>	<p>Guide non finalisé à ce jour. Les contenus sont en grande partie développés (activités pédagogiques, informations ressources issues du recueil etc...)</p> <p>La mise en page graphique des guides n'est pas encore démarrée. La réalisation des différents guides sera effective courant 2016. La mise en page se fera au dernier moment une fois que les contenus auront été validés et/ou testés.</p>

Tab. 4 – Vérification des résultats de phase du projet / 4

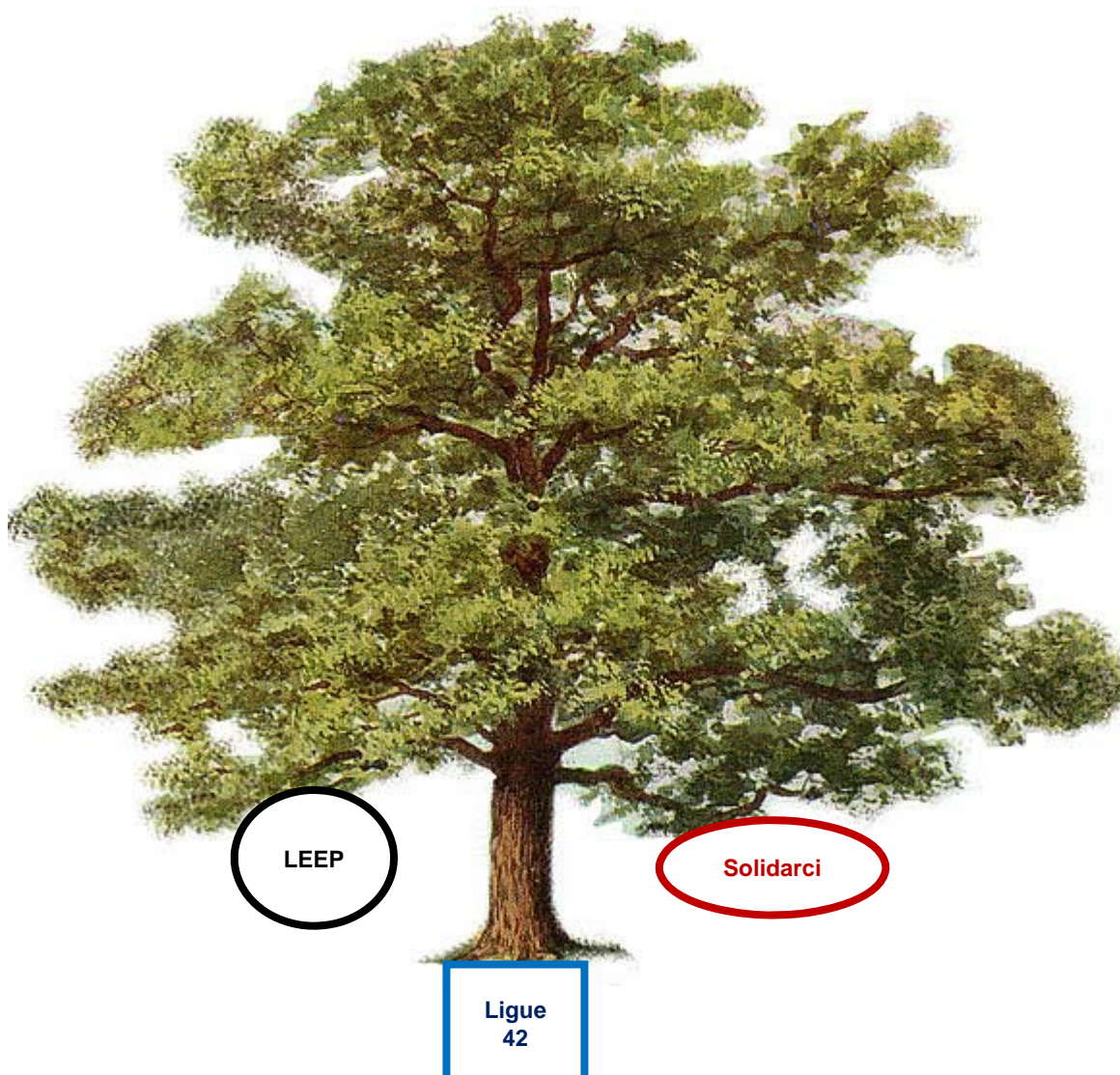
	LEEP	Solidarci	Ligue 42
<ul style="list-style-type: none"> o Rencontre transnationale M2 à Bruxelles les 18-20/01/2016 (réalisée) o Celle prévue les 19-21/11/2015 a été reportée 	<p>La rencontre a permis d'harmoniser les pratiques quant à la gestion et mise en place du projet. Elle a aussi permis de continuer la réflexion autour des activités pédagogiques.</p> <p>La rencontre transnationale fut un moment important, puisque ce temps nous a permis de :</p> <ul style="list-style-type: none"> - tester les activités pédagogiques créés pour le territoire français ; - partager des réflexions sur le projet ; - mieux se connaître, pour mieux communiquer par la suite. 	<p>Cette rencontre s'est très bien déroulée, elle a été:</p> <ul style="list-style-type: none"> - effective, avec un planning réaliste de différentes séances ; - efficace dans la réalisation des résultats attendus ; - collective, puisque tout le monde a pu s'exprimer librement et collaborer avec les autres pour avancer sur la route commune. <p>Réalisée et conduite dans un « environnement » agréable et familier, la rencontre a été très positive, et la collaboration active entre les partenaires a permis d'atteindre une harmonie qui donnera une énergie durable pour les prochains mois d'activité commune.</p>	<p>Rencontre réalisée. Décalée dans le temps (cas de force majeure)</p> <p>Ce temps a permis de renforcer les liens entre les membres de nos organismes mais également de préparer le rapport intermédiaire, de dialoguer autour des prototypes de fresques imprimés et d'organiser notre programme de travail sur la création des activités pédagogiques.</p> <p>En lien avec les événements tragiques du mois de novembre, nous avons pris la décision de reporter cet événement afin d'éviter un déplacement qui était déconseillé. Nous avons donc réalisé cet événement au mois de janvier et adapté notre programme et notre organisation pour avancer malgré tout en attendant ce report.</p> <p>Ce temps a été vraiment important et lance une nouvelle phase de travail dans le projet. La cohésion du groupe de travail est réelle et nous travaillons en confiance les uns avec les autres.</p>
Gestion et mise en oeuvre			<p>Au cours de cette période nous avons réalisé la coordination du projet et du travail transnational (préparation des réunions, comptes rendus...) ainsi que le suivi budgétaire, la communication et l'évaluation du projet.</p>

4. L'analyse FFPM (Points de Forces, Faiblesses, Possibilités, Menaces)

Ménée à partir des indications fournies par les partenaires, l'analyse FFPM révèle:

FACTEURS INTERNES - FORCE

Les partenaires s'accordent sur deux points-clés :

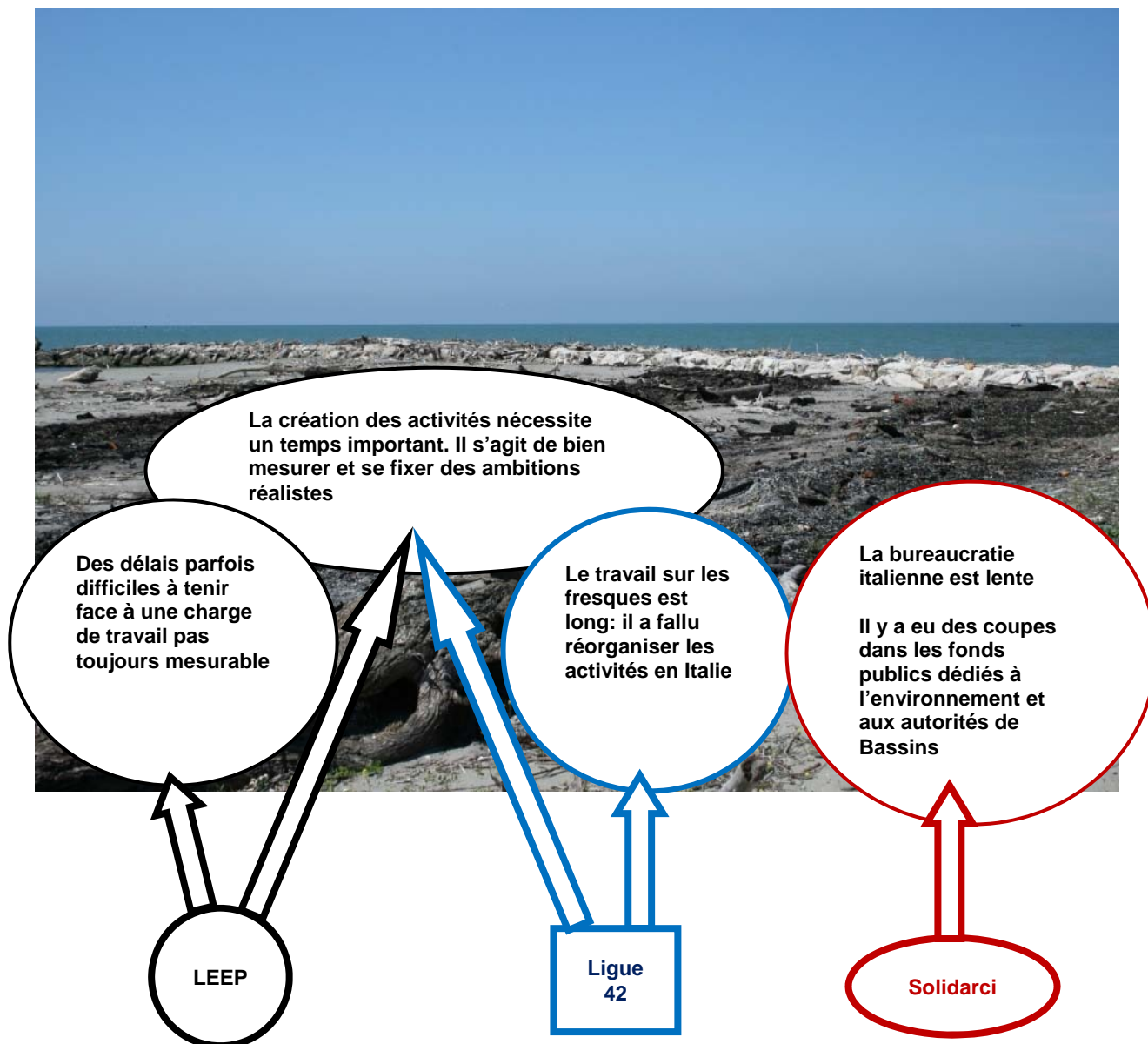


1. Un partenariat transnational solide et uni, avec une bonne collaboration entre les trois partenaires Ligue42/LEEP/Solidarci, ainsi qu'une coordination précise, qui suit attentivement les avancées dans le travail des pays partenaires, surveille les délais, est disponible pour les partenaires. Un transfert continu de compétences a lieu entre partenaires: Solidarci sur la connaissance de projets européens et l'évaluation, Ligue42 sur l'EEDD et le graphisme, LEEP, sur la communication.

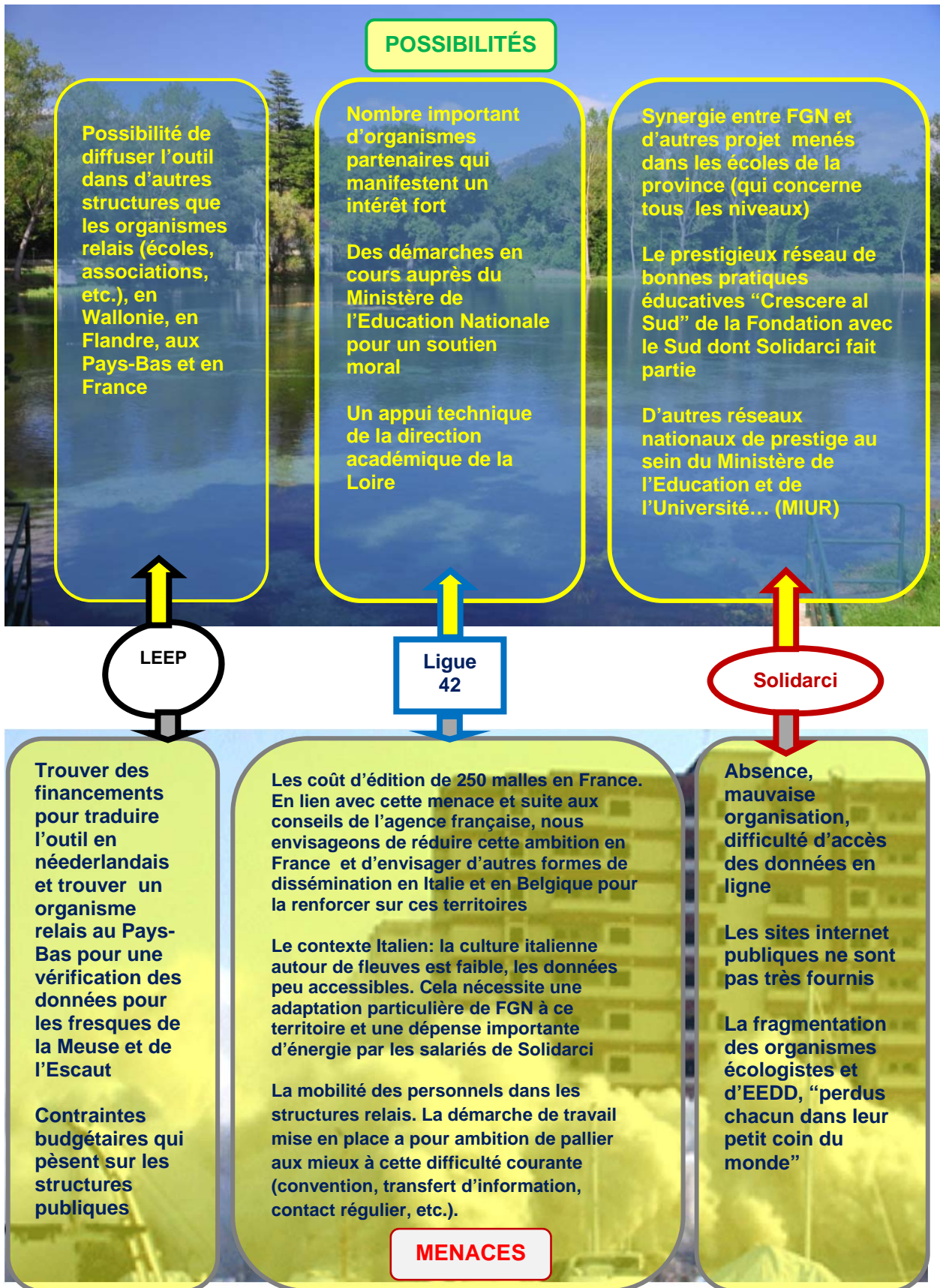
2. Une bonne collaboration avec les organismes-relais, bien représentatifs des différents bassin versants/territoires, qui se montrent motivés et réactifs.

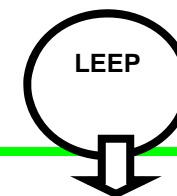
FACTEURS INTERNES – FAIBLESSES

Les faiblesses sont liées à la complexité des différentes activités (recueil de données, création des activités pédagogiques, création du guide et ressources annexes) que le modèle FGN requiert.



FACTEURS EXTERNES





FACTEURS INTERNES (FAIBLESSES ET FORCE)

FAIBLESSES (facteurs de risque)	FORCE (facteurs de succès)
<ul style="list-style-type: none"> Des délais parfois difficiles à tenir face à une charge de travail pas toujours mesurable. Nous avons donc dû établir des priorités pour les activités pédagogiques, au regard du travail que cela représente. 	<ul style="list-style-type: none"> <u>Un projet fort</u> FGN mobilise, tant les partenaires-relais que les personnes en charge du projet au sein de la LEEP. Cela pour plusieurs raisons : <ul style="list-style-type: none"> - Sur le fond, c'est un outil dont l'approche est originale, puisqu'il fait le lien entre le global et le local. Si le bassin versant est appréhendé dans son intégralité, le public peut se situer sur la fresque, et confronter sa vision du fleuve à une vision plus macro des enjeux liés à l'eau. - Sur la forme, puisque le graphisme est attractif et le format de la fresque original. - Dans sa mise en place, puisque l'outil va être diffusé au niveau européen (en France, Italie, Belgique et peut-être aux Pays-Bas). <u>Une bonne collaboration entre les partenaires français, italiens et belges</u> <ul style="list-style-type: none"> - Une bonne entente, une bonne communication, beaucoup de concertation, un travail régulier. - Un transfert des compétences entre partenaires. Grâce aux partenaires français et italiens, la LEEP acquiert une connaissance des procédures, de la méthodologie, de la terminologie, spécifiques aux projets européens. De plus, Solidarci fait bénéficier à la LEEP et la Ligue 42 de son expertise au niveau de l'évaluation des projets. La Ligue 42, quant à elle, fait profiter ses partenaires de ses compétences au niveau graphique (connaissance des logiciels tels que Illustrator, Indesign) ainsi que de sa très bonne connaissance des problématiques environnementales liées aux fleuves. - Ajoutons aussi une très bonne coordination du projet par la Ligue 42, qui suit attentivement les avancées dans le travail des pays partenaires, se tient disponible pour les partenaires belges et italiens et surveille les délais pour chaque étape. <u>Une bonne collaboration avec les partenaires-relais</u> Le cœur de métier des partenaires-relais, pour la Belgique, est l'éducation à l'environnement, ainsi, ils apportent au projet: <ul style="list-style-type: none"> - leur expertise et leur connaissance du terrain ; - leur capacité, de par leur travail, à vulgariser des éléments scientifiques ; - leur expérience en animation ; - le fait que ces structures touchent un large public : adulte, enfants de différentes tranches d'âge ; - le format des animations qui sont dispensées (événements ponctuels, stages, séances plus longues, dans le cadre scolaire ou non scolaire, etc.) ; - le fait qu'elles disposent d'un large réseau qui permet de faire circuler l'outil au sein de plusieurs types d'organisations: associations, écoles, etc. - le fait qu'elles organisent des formations d'animateurs, de guides nature, etc. De plus, les partenaires-relais sont réactifs, intéressés par le projet, et soucieux de transmettre leurs connaissances du terrain et leurs réflexions, pour une bonne adéquation entre l'outil et leurs attentes. <u>Une bonne collaboration au sein de la LEEP</u> <ul style="list-style-type: none"> - Une bonne entente et une bonne répartition du travail entre les personnes en charge du projet au sein de la LEEP. - L'arrivée, depuis septembre 2015, dans l'équipe en Belgique d'une personne familière des problématiques environnementales, chargée du recueil des données sur la Meuse et l'Escaut.

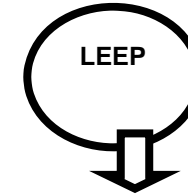
FACTEURS INTERNES (FAIBLESSES ET FORCE)

Solidarci

FAIBLESSES (facteurs de risque)	FORCE (facteurs de succès)
<p>La bureaucratie est très lourde : les réponses sont lentes et les dispositifs peinent à se mettre en marche. Ce qui, en Italie, met 6 mois à se faire, se fait, en France et/ou en Belgique, en 60 jours.</p> <p>La spending review, appliquée dans l'UE, a produit des coupes dans les budgets des services publics pour l'environnement.</p> <p>Les Autorités de Bassins Versants ont vu leurs ressources se réduire, donc leurs activités aussi.</p>	<p>Le partenariat transnational est solide et uni : on a appris beaucoup ensemble lors de ces premiers 17 mois de coopération (voir le point C.3). Le promoteur - Ligue42 - a su écouter, prendre acte des exigences des autres partenaires et ajuster le calendrier commun. La coordination est précise, ponctuelle et continue (avec des rencontres Skype mensuelles - au minimum -, ou téléphoniques sur des sujets spécifiques, etc.). Le coordinateur est respecté et estimé de tous.</p> <p>La solidité du partenariat italien, composé par des institutions éducatives publiques (institutions scolaires) qui collaborent avec Solidarci depuis longtemps via d'autres projets – Jeunesse, ERASMUS+/ACTION1, appels d'offre s de la Fondazione per il Sud... Ces institutions seront leaders dans la phase de testing et les dépositaires principales de la malle pédagogique FGN. Il faut savoir que la zone de Caserta est celle qui regroupe le plus de jeunes en Italie (avec Naples), ainsi qu'au niveau de l'UE (EUROSTAT), avec le plus fort taux d'échec scolaire et d'abandon (22% par rapport aux 15% National et aux 11% de l'UE – EUROSTAT 2014).</p> <p>Le nombre d'étudiants dans la province de Caserta est de 151.085 (2015), c'est la 10^{ème} zone où il y a le plus de jeunes en Italie. Les étudiants des instituts organismes relais impliqués dans la phase du testing sont environ 5.000 : 5 à 10% (au moins) y participeront directement. Mais un nombre beaucoup plus important sera informé au travers des actions de dissémination. L'impact attendu sur cette population est donc important.</p> <p>Le WWF est l'un des partenaires le plus importants et solide en Italie au niveau de la défense de l'environnement et du développement durable. Une collaboration active a été lancée avec trois niveaux différents, pour générer l'impact le plus fort possible :</p> <ul style="list-style-type: none"> - Le WWF Italia, donc national ; - Le WWF de la zone de Caserta, donc provincial ; - Le WWF Oasi Bosco di S. Silvestro, donc local. <p>Les Autorités de Bassins Versants sont impliquées. Celle du Volturno souhaite participer au projet pour faire évoluer le contexte local et la conscience collective, et dans le même temps générer d'autres projets.</p> <p>La UISP (Union Italienne pour le Sport Pour tous) et l'Association « Discesa Internazionale del Tevere » participent à la gestion de contrats de rivière de ce fleuve et sont donc fondamentales, en terme d'impact collectif.</p> <p>La LIPU est l'association la plus prestigieuse qui œuvre autour de la connaissance et le soin des oiseaux, très nombreux dans l'Italie du centre-sud, ce territoire étant situé sur les grandes routes migratoires entre l'Afrique au Nord et l'Europe.</p> <p>L'association « Le Sentinelle dei Variconi » est la seule « garnison » situé à l'embouchure du fleuve Volturno.</p>

FACTEURS INTERNES (FAIBLESSES ET FORCE)

FAIBLESSES (facteurs de risque)	FORCE (facteurs de succès)
<p>- La co-construction des outils pédagogiques entre nos trois pays nécessitent des compétences techniques mutuelles, un temps de concertation et d'échanges important. Cela est renforcé notamment en raison de différences linguistiques et culturelles entre la Belgique et la France et l'Italie. Une organisation de travail et des outils collaboratifs nous permettent cependant de travailler efficacement et nous allons continuer d'améliorer cela.</p> <p>-La création des activités nécessitent un temps important. Il s'agit donc de bien mesurer la charge de travail et de se fixer des ambitions réalistes. Des ajustements des orientations pédagogiques doivent être faits de façon régulière en conséquence.</p> <p>-Le travail sur les fresques est aussi une étape longue. Difficilement compressible, ce temps est nécessaire. La réorganisation du travail graphique, notamment pour les bassins italiens, va contribuer à finaliser cette étape.</p>	<ul style="list-style-type: none"> - La diversité des compétences et des connaissances de chacun de nos organismes est une réelle richesse. Elle nous permet de développer des productions pertinentes pour chaque territoire. FGN associe des organismes d'horizons multiples et c'est un projet collectif fédérateur. C'est rare et précieux. - Les liens et la confiance qui se met en place entre les individus est également une force. Elle facilite la fluidité des dialogues et l'amélioration du projet. - Les processus de communication instaurés depuis le début du projet (Skype, comptes rendus, téléphones et échanges mails très réguliers) - L'enthousiasme et la motivation des personnes, convaincus de réaliser un travail d'intérêt remarquable qui sera bénéfique à la communauté éducative pour conduire à une meilleure appropriation de nos territoires et de leurs fleuves.



FACTEURS EXTERNES (MENACES ET POSSIBILITÉS)

MENACES	POSSIBILITÉS
<p>... qui rendent difficile l'implémentation des certaines activités du projet....</p>	<p>... qui facilitent l'implémentation du projet...</p>
<ul style="list-style-type: none"> • Le fait de trouver des financements pour une traduction en néerlandais de l'outil ; • La nécessité de démarcher une structure au Pays-Bas qui puisse apporter un regard sur les parties hollandaises des fresques de l'Escaut et de la Meuse ; • Des contraintes budgétaires qui pèsent sur les structures publiques et qui pourraient empêcher une plus grande implantation de l'outil. 	<ul style="list-style-type: none"> • Un projet fort qui mobilise et intéresse des structures autres que les partenaires-relais (coupoles internationales, organisations scientifiques, écoles, etc.). • La possibilité, via Escaut Schelde, la CIM ou la CIE, de pouvoir diffuser l'outil dans d'autres structures que les structures partenaires-relais (école, associations, etc.), en Wallonie, en Flandre, aux Pays-Bas et en France.

FACTEURS EXTERNES (MENACES ET POSSIBILITÉS)

MENACES ... qui rendent difficile l'implémentation des certaines activités du projet....	POSSIBILITÉS ... qui facilitent l'implémentation du projet...
<p>Les ressources et les données disponibles en ligne gratuitement sont plutôt limitées.</p> <p>Les sites internet publiques (des autorités régionales, des autorités de bassin, etc.) ne sont pas très fournis et, en général, mal organisés.</p> <p>La fragmentation des organismes écologistes et/ou qui s'occupent d'environnement et d'EEDD, ainsi que la compétition entre structures.</p>	<p>Une synergie proactive entre le projet « Fleuves Grandeur Nature » et les autres projets menés par Solidarci dans les écoles de tous les niveaux de la province de Caserta. Un échange très concret et positif à déjà eu lieu entre FGN et « Linked-In », un projet soutenu par des Fonds Ministériels alloués pour la cohésion sociale.</p> <p>La malle pédagogique FGN sera introduite comme l'une des matières à traiter dans certains ateliers dans les classes.</p> <p>Solidarci fait partie d'un réseau - Crescere al Sud crée par la Fondazione con il sud (Fondation avec le Sud) - à l'intérieur duquel elle entend réaliser une dissémination de haut niveau et de grande ampleur. Elle est soutenue par quatre-vingt organisations éducatives résidant dans les régions du Sud de l'Italie.</p> <p>Les réseaux éducatifs, dont Solidarci fait partie, ont comme référence commune le MIUR - Ministère de l'Education, de l'Université et de la Recherche – au sein duquel nous essaierons de disséminer les bonnes pratiques de Fleuves Grandeur Nature et de son modèle EEDD.</p> <p>La même opportunité s'ouvre au travers de la collaboration mise en place avec le WWF.</p>



FACTEURS EXTERNES (MENACES ET POSSIBILITÉS)

MENACES ... qui rendent difficile l'implémentation des certaines activités du projet...	POSSIBILITÉS ... qui facilitent l'implémentation du projet...
<p>- Une des menaces principale (évoquée déjà dans l'évaluation précédente) est l'édition de nombreuses malles pour le territoire France ainsi que le coût unitaire de chaque malle. En lien avec cette menace et les conseils de l'agence française suite à l'évaluation 1, nous envisageons de réduire cette ambition et d'envisager d'autres formes de dissémination en Italie et en Belgique pour la renforcer sur ces territoires. Bien que toujours présente, cette menace est moins importante car un certain nombre d'organismes nous assurent d'un soutien financier qui permettra tout de même une édition d'ores et déjà importante.</p> <p>- Une autre menace est liée au contexte des territoires Italiens. Solidarci semble rencontrer des difficultés pour recueillir des données et solliciter certains organismes publics. Il est clair que cela ne dépend pas de la volonté de Solidarci qui déploie de très grands efforts pour avancer au mieux. La culture Italienne autour des fleuves est très faible, les données peu accessibles et la situation politique complexe. Cela nécessite une adaptation particulière de FGN à ce territoire et une dépense importante d'énergie par les salariés de Solidarci.</p> <p>- Enfin une menace est la mobilité des personnels dans les structures. C'est un projet partenarial qui repose sur des dialogues et la construction de liens entre des personnels de différentes structures. Cela peut engendrer des difficultés dans le suivi des projets par certains partenaires relais en lien avec le départ des personnes référentes (mutation, fin de contrats etc...). La démarche de travail mise en place a pour ambition de pallier aux mieux à cette difficulté courante (convention, transfert d'information, contact régulier etc...).</p>	<ul style="list-style-type: none"> - Nombre d'organismes partenaires manifestent un intérêt fort pour le projet. Cela induit une forte implication de leur part et laisse entrevoir des perspectives intéressantes. - L'association de partenaires au niveau national donne une portée forte au projet et facilitera sa dissémination - Des démarches sont en cours auprès du Ministère de l'Education Nationale pour envisager un soutien moral appuyé techniquement par la direction académique de la Loire. Cette possibilité offrirait des possibilités importantes en termes de dissémination des résultats.

5. La Carte de Parties Prenantes

Les **137** parties prenantes du projet « Fleuves Grandeur Nature », qui ont été contactées et/ou mobilisées jusqu'à présent, font partie du secteur associatif dans **61%** de cas, dans **26%** des cas, ce sont des institutions publiques, et il y a un organisme privé (tableau n° 5).

Par rapport à l'évaluation intermédiaire I, le nombre total d'organismes a augmenté, puisque l'on compte à présent 24 organismes supplémentaires, qui font partie des « relais nationaux » du projet, avec une croissance des entités publiques, passées de 19 unités à 36, surtout par effet d'une dissémination renforcée en Belgique et en Italie.

TAB. 5 - LES NOMBRES DU PROJET FGN au 31.01.2016	LIGUE 42	LEEP	SOLIDARCI	TOT PROJET
Nombre_Organismes_3ème-secteur_national	70	6	8	84
Nombre_Organismes_publiques_nationaux	13	16	7	36
Nombre_Organismes_privés_niveau_national	1	0	0	1
Nombre_Organismes_informés au niveau Européen	1	15	0	16
TOTAL organismes	85	37	15	137
Nombre d'enseignants mobilisés	50	0	10	60
Nombre d'éducateurs	100	7	12	119
Nombre d'autres formateurs	0	0	4	4
Nombre d'experts, chercheurs, etc.	0	2	8	10
Nombre représentants publics	0	31	9	40
Nombre jeunes	0	0	0	0
TOTAL personnes physiques	150	40	43	233
N. Personnes informés à travers de revues des associations du relais, communiqués de presse, groupes de mailing, etc.	2000	1500	3000	6500
N. Participants aux sondages	0	0	0	-
N. Visiteurs/lecteurs du site Internet du projet	0	0	0	-
N. Participants à la conférence finale du projet	0	0	0	-
TOTAL GENERAL personnes physiques	2150	1540	3043	6733

Ces organismes sont actifs dans de nombreux territoires de l'UE (16 Régions en France : Aquitaine, Midi-Pyrénées, PACA, Rhône-Alpes, Auvergne, Limousin, Poitou-Charentes, Pays de la Loire, Centre, Bourgogne, Ile de France, Haute Normandie, Picardie, Champagne Ardennes, Lorraine, Nord Pas de Calais; 2 régions en Italie : Campania, Lazio ; et 3 en Belgique : en Wallonie, Flandre et Bruxelles-Capitale - donc sur tout le territoire belge).

Au niveau de la dissémination du projet, si nous prenons en compte les données recueillies à partir du premier septembre 2014, ce sont 25.200 citoyens européens qui ont été informés du projet. L'information a circulée via des brochures informatives dans les trois pays, via des newsletters nationales au niveau de la France et de la Belgique, et générales pour les trois pays, via des articles parus sur les réseaux sociaux et dans la revue mensuelle de la LEEP.

Les quatre rencontres de dissémination-information réalisées en France, expliquent la croissance du nombre global d'enseignants et d'éducateurs impliqués par le projet : (179 personnes par rapport aux 71 personnes indiquées dans le rapport d'évaluation intermédiaire I), pendant que le nombre de représentants publiques informés est largement supérieur (40 à 5) grâce au travail de dissémination effectué en Belgique et en Italie.

Stratégie en France

En France la stratégie partenariale est menée au niveau national et dans 16 Régions différentes. Le projet Fleuves Grandeur nature réunit 55 partenaires d'horizons très variés, leur implication est décrite dans le tableau ci-dessous.

Nom partenaire	Rôle/tâches	Activités déroulées
Nature Midi-Pyrénées (NMP)	Partenaires relais bassin Garonne	Aide au recueil de données et à la réalisation des fresques
CPIE Médoc	Partenaires relais bassin Garonne	Aide au recueil de données et à la réalisation des fresques
Collectif Enjeux Durables	Partenaires relais bassin Garonne	Aide au recueil de données et à la réalisation des fresques
Fédération des foyers ruraux d'Ariège	Partenaires relais bassin Garonne	Aide au recueil de données et à la réalisation des fresques
Surfrider Foundation Gironde	Partenaires relais bassin Garonne	Aide au recueil de données et à la réalisation des fresques
Arbres et paysages	Partenaires relais bassin Garonne	Aide au recueil de données et à la réalisation des fresques
PNR Grands Causses	Partenaires relais bassin Garonne	Aide au recueil de données et à la réalisation des fresques

Carrefour Sciences et arts. CCSTI du Lot	Partenaires relais bassin Garonne	Aide au recueil de données et à la réalisation des fresques
VOILCO-ASTER + FAL19 + Kayack Tulle	Partenaires relais bassin Garonne	Aide au recueil de données et à la réalisation des fresques

Ligue de l'Enseignement du Loiret - FOL 45	Partenaires relais bassin Loire	Aide au recueil de données et à la réalisation des fresques
CPIE des pays Creusois, l'Escuro	Partenaires relais bassin Loire	Aide au recueil de données et à la réalisation des fresques
La Turmelière	Partenaires relais bassin Loire	Aide au recueil de données et à la réalisation des fresques
LPO Loire	Partenaires relais bassin Loire	Aide au recueil de données et à la réalisation des fresques
"IUT de Tours	Partenaires relais bassin Loire	Aide au recueil de données et à la réalisation des fresques
Ligue 42	Partenaires relais bassin Loire	Aide au recueil de données et à la réalisation des fresques
FDAAPPMA 42	Partenaires relais bassin Loire	Aide au recueil de données et à la réalisation des fresques
LPO Auvergne	Partenaires relais bassin Loire	Aide au recueil de données et à la réalisation des fresques
LOGRAMI	Partenaires relais bassin Loire	Aide au recueil de données et à la réalisation des fresques
Fédération des Maisons de Loire de la Région Centre (départements 37-41-45-18)	Partenaires relais bassin Loire	Aide au recueil de données et à la réalisation des fresques
Soleil de Jade FAL 44	Partenaires relais bassin Loire	Aide au recueil de données et à la réalisation des fresques
Syndicat Mixte du Rhône des îles et des îlons	Partenaires relais bassin Rhône	Aide au recueil de données et à la réalisation des fresques
COGard - Centre Ornithologique du Gard	Partenaires relais bassin Rhône	Aide au recueil de données et à la réalisation des fresques
Centre permanent d'initiatives pour l'environnement Rhône-Pays d'Arles	Partenaires relais bassin Rhône	Aide au recueil de données et à la réalisation des fresques
Association des Amis de l'île de la Platière + île du Beurre	Partenaires relais bassin Rhône	Aide au recueil de données et à la réalisation des fresques
LPO PACA	Partenaires relais bassin Rhône	Aide au recueil de données et à la réalisation des fresques
Réseau Cap sur le Rhône	Partenaires relais bassin Rhône	Aide au recueil de données et à la réalisation des fresques
Unis Cités Drôme-Ardèche	Partenaires relais bassin Rhône	Aide au recueil de données et à la réalisation des fresques
EPTB Saône Doubs	Partenaires relais bassin Rhône	Aide au recueil de données et à la réalisation des fresques
BTS GPN Drôme	Partenaires relais bassin Rhône	Aide au recueil de données et à la réalisation des fresques
Surfrider Foundation	Partenaires relais bassin Rhône	Aide au recueil de données et à la réalisation des fresques
Ligue Haut de Seine 92	Partenaires relais bassin Seine	Aide au recueil de données et à la réalisation des fresques
Association Nature et	Partenaires relais	Aide au recueil de données et à la réalisation des

Société	bassin Seine	fresques
ALSH de Champagne sur Seine / FOCEL	Partenaires relais bassin Seine	Aide au recueil de données et à la réalisation des fresques
Groupe d'Intérêt Public Seine aval	Partenaires relais bassin Seine	Aide au recueil de données et à la réalisation des fresques
LPO Ile de France	Partenaires relais bassin Seine	Aide au recueil de données et à la réalisation des fresques
Musée de la Seine Normande / CC Caux vallée de Seine	Partenaires relais bassin Seine	Aide au recueil de données et à la réalisation des fresques
Association En Savoir Plus	Partenaires relais bassin Seine	Aide au recueil de données et à la réalisation des fresques
PNR du Morvan	Partenaires relais bassin Seine	Aide au recueil de données et à la réalisation des fresques
SURFRIDER Foundation	Partenaires relais bassin Seine	Aide au recueil de données et à la réalisation des fresques
Agence de l'Eau Seine Normandie	Partenaires relais bassin Seine	Aide au recueil de données et à la réalisation des fresques
CARDERE	Partenaires relais bassin Seine	Aide au recueil de données et à la réalisation des fresques
LPO Champagne-Ardenne	Partenaires relais bassin Seine	Aide au recueil de données et à la réalisation des fresques
Agence de l'eau Artois Picardie	Partenaires relais bassin Escaut	Aide au recueil de données et à la réalisation des fresques
EscautSchelde2013	Partenaires relais bassin Escaut	Aide au recueil de données et à la réalisation des fresques
FDAAPPMA 55, maison de la pêche et de l'eau	Partenaires relais bassin Meuse	Aide au recueil de données et à la réalisation des fresques
CLIP de Moraypré (Maison de la nature)	Partenaires relais bassin Meuse	Aide au recueil de données et à la réalisation des fresques
Région Champagne-Ardenne	Caution scientifique	Conseils scientifiques sur la fresque
Agence de l'eau Seine Normandie	Partenaires financiers et cautions scientifiques	Soutien financier au projet et suivi des productions sur la Seine
CNR	Partenaires financiers et cautions scientifiques	Soutien financier au projet et suivi des productions sur le Rhône
Agence de l'eau Loire Bretagne	Partenaires financiers et cautions scientifique	Soutien financier au projet (site internet) et suivi de cette production
Terre d'initiatives solidaires	Partenaires financiers	Soutien financier au projet et parrainage
Surfrider Foundation Europe	Partenariat national	Organisme partenaire du projet au niveau national- Aide à la communication, soutien moral, appui de son réseau.
LPO National	Partenariat national	Organisme partenaire du projet au niveau national- Aide à la communication, soutien moral, appui de son réseau.
UNCPPIE	Partenariat national	Organisme partenaire du projet au niveau national- Aide à la communication, soutien moral, appui de son réseau.
DASEN de la Loire	Appui et caution pédagogique	Participer à l'évolution et à la construction pédagogique des contenus du projet.

Stratégie en Italie (SOLIDARCI)

Actuellement, SOLIDARCI travaille avec WWF Italia et Caserta, Agro Aversano e litorale Domizio, avec d'autres associations environnementales actives et significatives telles que LIPU, Legambiente, Le Sentinelle di Variconi..., et l'institution publique Ente Foce del Volturno.

Les rencontres avec les organismes relais ont commencé au printemps du 2015 et ont continué pendant toute l'année, jusqu'à janvier 2016.

Tous les organismes mobilisés ont reçu le matériel informatif du projet (le flyer et plus récemment, la newsletter). Une mission sur place (dans la province de Caserta) a eu lieu en juin 2015 pour rencontrer les partenaires, cibler les thématiques importantes, et discuter de l'outil au niveau pédagogique, discussions qui ont conduit à la modification des fresques pour l'Italie.

Des accords écrits sont actuellement préparés, en vue d'être signés par les organismes les plus proches.

Il est évident que la phase de la dissémination sera plus forte dans les prochains mois, à partir des phases de tests, et lors de la rencontre de dissémination E3/B3, prévue au printemps 2017.

Nom partenaire	Rôle/tâches	Activités déroulées
Autorità di Bacino dei fiumi Liri-Garigliano e Volturno	Organisme relais publique Autorité du Bassin Versant du Volturno et du tout le Sud de l'Italie	<ul style="list-style-type: none"> - Garantisse un niveau public et institutionnel de l'action du projet - Participe au recueil de donnés - Participe à la dissémination de la malle pédagogique au sein des organismes universitaires, des écoles, et d'autres
WWF - Caserta - WWF Agro Aversano e litorale Domizio	Organisme relais associatif au niveau provincial	<ul style="list-style-type: none"> - Participe au recueil de donnés - Collabore à l'idéation de contenus et les matériaux de la malle pédagogique - Formation de formateurs
Associazione Le Sentinelle di Variconi	Organisme relais associatif qui gère une zone protégée	<ul style="list-style-type: none"> - Participe au recueil de donnés - Collabore à l'idéation de contenus et les matériaux de la malle pédagogique
Oasi WWF Il Bosco di S. Silvestro	Organisme relais associatif qui gère une zone protégée	<ul style="list-style-type: none"> - Participe au recueil de donnés - Collabore à l'idéation de contenus et les matériaux de la malle pédagogique - Formation de formateurs
LIPU Campania	Organisme relais associatif expert sur le sujet des oiseaux – Région Campania	<ul style="list-style-type: none"> - Participe au recueil de donnés - Participe à la dissémination de la malle pédagogique au sein des organismes universitaires, des écoles, et d'autres
Museo provinciale Campano	Organisme relais publique Musée archéologique de la ville de Capua sur le Volturno	<ul style="list-style-type: none"> - Garantisse un niveau public et institutionnel de l'action du projet - Participe au recueil de donnés - Participe à la dissémination de la malle pédagogique au sein des organismes universitaires, des écoles, et d'autres

Liceo Scientifico Statale "E. Fermi"	Organisme relais publique Licée scientifique	<ul style="list-style-type: none"> - Vérifie contenus et les matériaux de la malle pédagogique - Participe à la phase de testing initial d'une partie des contenus de la malle pédagogique
Istituto Liceale "S. Pizzi"	Organisme relais publique Licée artistique	<ul style="list-style-type: none"> - Vérifie contenus et les matériaux de la malle pédagogique - Participe à la phase de testing initial d'une partie des contenus de la malle pédagogique
ISSS "E. Mattei"	Organisme relais publique Institut polytechnique	<ul style="list-style-type: none"> - Vérifie contenus et les matériaux de la malle pédagogique - Participe à la phase de testing initial d'une partie des contenus de la malle pédagogique
Direzione Didattica Trentola Ducenta Papa Giovanni Paolo II	Organisme relais publique École maternelle et primaire	<ul style="list-style-type: none"> - Vérifie contenus et les matériaux de la malle pédagogique - Participe à la phase de testing initial d'une partie des contenus de la malle pédagogique
WWF Italia	Organisme relais associatif – Niveau Nationale	<ul style="list-style-type: none"> - Participe au recueil de donnés - Collabore à l'idéation de contenus et les matériaux de la malle pédagogique - Formation de formateurs
UISP - Unione Italiana Sport per Tutti	Organisme relais associatif qui participe à la gestion de contrats de rivière du Tibre	<ul style="list-style-type: none"> - Participe au recueil de donnés - Collabore à l'idéation de contenus et les matériaux de la malle pédagogique
Comitato Discesa Internazionale del Tevere	Organisme relais associatif Canoéistes passionnés de fleuve Tibre	<ul style="list-style-type: none"> - Participe au recueil de donnés - Collabore à l'idéation de contenus et les matériaux de la malle pédagogique
Autorità di bacino del Tevere	Organisme relais publique Autorité de Bassin Versant fleuve Tibre	<ul style="list-style-type: none"> - Garantisse un niveau public et institutionnel de l'action du projet - Participe au recueil de donnés - Participe à la dissémination de la malle pédagogique au sein des contrats de rivière
Coordinamento LIPU Lazio	Organisme relais associatif expert en matière d'oiseaux – Région Lazio	<ul style="list-style-type: none"> - Participe au recueil de donnés - Collabore à l'idéation de contenus et les matériaux de la malle pédagogique

Stratégie en Belgique (LEEP)

En Belgique le choix à été fait de travailler avec des structures partenaires-relais dont le cœur de métier est l'éducation à l'environnement. Cela pour plusieurs raisons, telles que:

- leur expertise et leur connaissance du terrain ;
- leur capacité, de par leur travail, à vulgariser des éléments scientifiques ;
- leur expérience en animation ;
- le fait que ces structures touchent un large public : adulte, enfants de différentes tranches d'âge ;
- le format des animations qui sont dispensées (événements ponctuels, stages, séances plus longues, dans le cadre scolaire ou non scolaire, etc.) ;
- le fait qu'elles disposent d'un large réseau qui permet de faire circuler l'outil au sein de plusieurs types d'organisations: associations, écoles, etc.
- le fait qu'elles organisent des formations d'animateurs, de guides nature, etc.

Qui sont les partenaires-relais?

- Les Contrats de rivière

Les Contrats de rivière existent depuis une vingtaine d'années, pour les plus anciens. Aujourd'hui, ils sont treize à couvrir la quasi-totalité du territoire wallon. C'est la Wallonie qui a voulu leur création afin d'aider la concertation locale et la mise en place de la Directive Cadre sur l'Eau. La loi sur l'eau définit ces structures comme suit : « *Le contrat de rivière est un protocole d'accord entre un ensemble aussi large que possible d'acteurs publics et privés sur des objectifs visant à concilier les multiples fonctions et usages des cours d'eau, de leurs abords et des ressources en eau du bassin* ». En d'autres termes, les contrats de rivière permettent l'ouverture de négociations entre les gestionnaires et utilisateurs de la rivière afin de trouver des solutions pour améliorer à court, moyen ou long terme la qualité des eaux. Chaque Contrat de rivière a un territoire limité par un sous-bassin hydrographique. Il travaille donc sur des problématiques concrètes de sa zone. Le volet sensibilisation et pédagogie occupe une place importante dans la plupart des cellules de coordination.

Le territoire du **Contrat de rivière Meuse Aval** (CRMA) comprend des faciès et des problématiques très différentes en fonction des régions traversées (Condroz, Hesbaye, Pays

de Herve...). En 2014, la cellule de coordination du CRMA a souhaité développer des outils d'animation pédagogique présentant de façon ludique les multiples missions des Contrats de rivière mais aussi les principales atteintes au cours d'eau.

Dès sa création, en 1994, le **Contrat de rivière Haute-Meuse** (CRHM) a initié des animations pédagogiques, comme le jeu de rôle « Aquaville », basées sur la concertation entre acteurs de la rivière. Dans les années 2000, des dispositifs tels que les « opérations rivières propres » et l'animation « la rivière proche de mon école » ont été mis en place. Entre 2012 et 2015, la Cellule de coordination du CRHM décide de diversifier son offre avec de nouvelles animations pédagogiques sur les thèmes de la vie aquatique et animale, des déchets, sur les enjeux liés à la qualité des eaux.

Créé en 2011, le **Contrat de rivière Escaut-Lys** (CREL) accompagne les nombreuses structures d'animation à l'environnement du territoire. Pour ce faire, des projets d'animations « clé en main » ont été créés et sont disponibles gratuitement pour les écoles ou les structures d'animation. Le CREL prête gratuitement du matériel de pêche, d'observation, d'animation. Un catalogue web des activités pédagogiques sur la thématique de l'eau a été développé en 2012 et sera élargi très bientôt aux territoires du Contrat de rivière Dendre. Enfin, le CREL travaille actuellement à l'aménagement d'un cours d'eau pédagogique.

- Les Centres régionaux d'éducation à l'environnement (CRIE)

La constitution du réseau des CRIE (aujourd'hui au nombre de onze) correspond à la volonté de la Wallonie d'entreprendre une démarche active d'Education Relative à l'Environnement. Des centres comme les CRIE informent et sensibilisent, tant le public scolaire que les autres publics qu'ils accueillent : familles, promeneurs, guides nature, entreprises, conseillers communaux, normaliens, agents forestiers, etc. De plus, considérant que la connaissance de l'environnement touche de nombreux domaines tels que la biologie, la physique, la géographie, la sociologie, la pratique de l'Education Relative à l'Environnement, au sein des CRIE, doit donc être multidisciplinaire. La démarche éducative qu'ils entreprennent intègre dans ses pratiques les principes fondamentaux qui favorisent un développement durable de notre société.

Le **CRIE de Liège** aborde des thématiques urbaines proche du citoyen et propose au public scolaire, aux familles et aux adultes, des formations, des animations, des ateliers, des stages et des balades. Les thématiques de prédilection sont: l'alimentation, l'eau, l'énergie, les déchets,

la consommation responsable, la nature, etc.

Le **CRIE de Namur** a reçu pour mission de travailler particulièrement sur la thématique de l'Environnement urbain, avec des personnes en situation de précarité, un public traditionnellement peu touché par l'écologie.

Le **CRIE de Modave** organise des animations et des activités de sensibilisation pour les écoles ainsi que des stages de vacances ou des clubs nature pendant les congés ; mets sur pied des formations, des ateliers pratiques (ex: produits d'entretien, fabrication de pain, de bière, jardin au naturel, formations naturalistes, etc.) ainsi que des événements ; conçoit et fournit une méthodologie de l'animation ainsi que du matériel didactique et de vulgarisation, ainsi que de la documentation, une aide pédagogique à la réalisation de projets de classe ou d'école; participe aux initiatives locales en matière de nature et d'environnement.

La spécificité du **CRIE d'Harchies** tient dans deux axes de travail: faire découvrir la faune et la flore des marais d'Harchies et de ses environs, et construire l'autonomie des participants dans leur cheminement vers l'écocitoyenneté. Concrètement, sont proposés des formations scientifiques, artistiques, pédagogiques et citoyennes et des stages pour les enfants et les adolescents.

- Good Planet Belgium

GoodPlanet développe et supervise des projets, donne des formations et conçoit du matériel pédagogique sur toutes les thématiques liées au développement durable (consommation et gestion des déchets, énergie et climat, mobilité, nature et biodiversité, vivre ensemble, alimentation durable et gestion de l'eau). L'association se consacre en priorité aux enfants et aux jeunes. Chaque année, ses collaborateurs éducatifs sensibilisent plus de 300.000 élèves. Elle met également en place des actions pour sensibiliser le grand public et touche ainsi chaque année plus 50.000 adultes.

- L'Amusette

L'Amusette est un musée de l'eau pour les enfants de 2,5 à 12 ans agréé par la Région

Wallonne comme organisme d'éducation à la nature. En plus des visites du musée, l'Amusette propose des activités et des stages sur différentes thématiques environnementales (les milieux humides, découverte de la faune et la flore, le tri des déchets...).

- Jeunes et nature

L'objectif principal de Jeunes et nature est d'encadrer les jeunes dans leur découverte de la nature et d'en faire des « naturalistes en herbe », sensibilisés aux problèmes environnementaux et ouverts sur le monde. Diverses activités sont mises en place : stages, excursion dans la nature sur diverses thématiques (« Weekend ornitho au Pays-Bas », « Gestion de la source de la petite Marbaise », etc.)

- Escaut-Schelde 2013

EscautSchelde 2013 est un projet de coopération culturelle, scientifique et touristique entre la France, la Belgique et les Pays-Bas. Ce projet vise à mettre le fleuve en valeur tout au long de son parcours et doit permettre de sensibiliser les citoyens qui côtoient l'Escaut à son histoire, à sa géographie, à sa richesse culturelle et à son avenir à travers une gestion durable de l'eau.

- Maison Wallonne de la pêche

La Maison Wallonne de la pêche a pour mission de dynamiser la pêche en Wallonie, d'assurer la promotion d'une pêche respectueuse de l'environnement, la formation et l'information des pêcheurs, la coordination des écoles de pêche, la protection et la restauration des milieux aquatiques. En outre, l'association répond, dans la mesure de ses moyens, aux sollicitations des Fédérations halieutiques territoriales, de l'Administration wallonne, du Gouvernement Wallon ou du Cabinet du Ministre ayant la pêche dans ses attributions.

Information supplémentaire sur le travail mené par la LEEP dans le cadre du projet FGN

- Présentation du projet devant les CIM et CIE

En octobre 2015, Escaut-Schelde (partenaire-relai pour la France, au niveau de l'Escaut) et la LEEP ont rencontré, à Anvers, le secrétaire général de la Commission internationale de l'Escaut (CIE) afin de présenter le projet FGN. La Commission est une instance intergouvernementale

qui œuvre pour une gestion durable du district de l'Escaut. Après cette réunion, il a été décidé que le Parlement des Jeunes Citoyens de l'Escaut (intégré à la structure Good Planet Belgium, partenaire-relai pour la Belgique et « observateur » de la CIE) allait présenter le projet FGN lors de l'assemblée plénière de la CIE et de la Commission internationale de la Meuse (CIM), les 7 et 8 décembre 2015 à Douai, en France, face à une trentaine de responsables des districts hydrographiques de la Meuse et de l'Escaut (venus d'Allemagne, de France, de Belgique, du Luxembourg et des Pays-Bas).

Trois demandes ont été formulées par rapport au projet :

- un soutien moral de la part de la CIE et de la CIM ;
- un financement pour une traduction de l'outil en néerlandais ;
- à terme, un soutien pour une diffusion de l'outil dans les écoles (en France, en Belgique et aux Pays-Bas).

A noter qu'à cette occasion, la LEEP a préparé des documents de communication spécifiques, (flyers en français et néerlandais, power points, impressions en format A3 des dessins de la Meuse et de l'Escaut) axés sur les bassins versants de la Meuse et de l'Escaut. Après la présentation, les participants ont souhaité en savoir davantage afin de se positionner. Ainsi, en février 2016, la LEEP et Escaut Schelde ont à nouveau exposé le projet auprès des membres de la CIE. Globalement, les retours sont positifs mais il a été demandé que la LEEP fournisse régulièrement des informations sur les avancées de FGN, avant d'avoir un soutien officiel.

- Carte blanche pour les partenaires-relais dans la revue Eduquer

La revue Eduquer est la revue de la Ligue de l'Enseignement et de l'Education permanente. Editée mensuellement à 1500 exemplaires et diffusée sur le site internet www.ligue-enseignement.be), elle aborde les questions de l'enseignement et de l'éducation en Communauté française. Dans le cadre du projet FGN, une rubrique spéciale a été créée, qui donne la parole aux partenaires du projet, sur les questions d'éducation à l'environnement.

Nom partenaire	Rôle/tâches	Activités déroulées
Contrat de rivière Meuse-aval	Partenaire-relai pour la Meuse	Validation des données qui figurent sur la fresque de la Meuse grâce à leur connaissance scientifique et/ou du terrain.
Contrat de rivière Meuse-amont	Partenaire-relai pour la Meuse	Validation des données qui figurent sur la fresque de la Meuse grâce à leur connaissance scientifique et/ou du terrain.

Centre régional d'éducation à l'environnement (CRIE) de Liège (animé par l'asbl Education-Environnement)	Partenaire-relai pour la Meuse	Validation des données qui figurent sur la fresque de la Meuse grâce à leur connaissance scientifique et/ou du terrain.
Centre régional d'éducation à l'environnement (CRIE) de Namur (géré par l'asbl Empreintes)	Partenaire-relai pour la Meuse	Validation des données qui figurent sur la fresque de la Meuse grâce à leur connaissance scientifique et/ou du terrain.
Centre régional d'éducation à l'environnement (CRIE) de Modave (géré par l'asbl Natagora)	Partenaire-relai pour la Meuse	Validation des données qui figurent sur la fresque de la Meuse grâce à leur connaissance scientifique et/ou du terrain.
Contrat de rivière Escaut-Lys	Partenaire-relai pour l'Escaut	Validation des données qui figurent sur la fresque de l'Escaut grâce à leur connaissance scientifique et/ou du terrain.
Centre régional d'éducation à l'environnement (CRIE) d'Harchies (géré par l'asbl Natagora)	Partenaire-relai pour l'Escaut	Validation des données qui figurent sur la fresque de l'Escaut grâce à leur connaissance scientifique et/ou du terrain.
Good Planet Belgium	Partenaire-relai pour l'Escaut	Validation des données qui figurent sur la fresque de l'Escaut grâce à leur connaissance scientifique et/ou du terrain.
Jeunes et Nature	Partenaire-relai pour l'Escaut	Validation des données qui figurent sur la fresque de l'Escaut grâce à leur connaissance scientifique et/ou du terrain.
Musée de l'eau à Mons	Partenaire-relai pour l'Escaut	Validation des données qui figurent sur la fresque de l'Escaut grâce à leur connaissance scientifique et/ou du terrain.
Maison Wallonne de la Pêche		Validation scientifique faune/flore pour la Meuse